



# Ofisi ya Taifa ya Takwimu

Simu: +255 26-2963822  
Nukushi: +255 26-2963828  
Barua pepe: [sg@nbs.go.tz](mailto:sg@nbs.go.tz)  
Tovuti: [www.nbs.go.tz](http://www.nbs.go.tz)

Barabara ya Jakaya Kikwete,  
S.L.P. 2683,  
Dodoma  
TANZANIA.



Unapojibu tafadhali taja:

Kumb Na: AC 334/376/01/354

## YALIYOJITOKEZA

Tarehe: 08 Mei, 2024

### FAHIRISI ZA BEI ZA TAIFA KWA MWEZI APRILI, 2024

## 1. MAELEZO YA MBINU NA KANUNI ZA UKOKOTOAJI WA FAHIRISI ZA BEI ZA TAIFA

### 1.1 Maana ya Fahirisi za Bei za Taifa

Fahirisi za Bei za Taifa (FBT) ni kipimo kinachotumika kupima mabadiliko ya bei za bidhaa na huduma mbalimbali zinazotumiwa na sampuli wakilishi ya kaya binafsi nchini Tanzania. Kapu linalotumika kukokotoa FBT lina jumla ya bidhaa 383 ambazo bidhaa 132 ni za Vyakula na Vinywaji Baridi, na bidhaa 251 ni bidhaa zisizo za vyakula. Kwa wigo wa kijiografia, FBT zinakokotolewa kwa kutumia takwimu za bei zinazokusanywa kwenye makao makuu ya mikoa yote 26 ya Tanzania Bara.

### 1.2 Mizania za Fahirisi na Kizio

Mizania za Fahirisi za Bei za Taifa zimetokana na matumizi ya kaya binafsi kwenye ununuzi wa bidhaa na huduma katika mikoa yote 26 ya Tanzania Bara kwa maeneo ya mijini na vijijini. Matokeo ya Utafiti wa Mapato na Matumizi ya Kaya Binafsi wa Mwaka 2017/18 yalitumika kama chanzo kikuu cha takwimu za uandaaji wa mizania za Fahirisi. Kizio cha Bei cha Fahirisi zilizofanyiwa marejeo kimeboreshwa na kuwa wastani wa bei za mwezi Januari hadi Desemba 2020, na kizio cha Fahirisi ni mwaka 2020.

### 1.3 Makundi ya Bidhaa na Huduma za Jamii

Fahirisi za Bei za Taifa zinatumiwa mpangilio wa kimataifa wa matumizi binafsi ujulikanao kama COICOP “*Classification of Individual Consumption by Purpose*” wa mwaka 2018. Aidha, Fahirisi za Bei zinatolewa kwenye makundi 13 ya mpangilio wa COICOP, 2018 pamoja na fahirisi za bei kwa makundi maalumu ambayo yanajumuisha: - Fahirisi za msingi (*core index*); Fahirisi ya nishati, mafuta na huduma za maji; Fahirisi isiyo ya msingi (*Noncore index*); Fahirisi ya huduma; Fahirisi ya bidhaa; Fahirisi ya huduma za elimu na bidhaa zinazoambatana nazo na Fahirisi ya bidhaa zote isiyojumuisha bidhaa za vyakula na vinywaji baridi.

### 1.4 Namna ya Kukokotoa Fahirisi za Bei za Taifa

Ukokotoaji wa Fahirisi za Bei za Taifa katika ngazi za mwanzo unatumia wastani wa jiometria “*geometric mean of Price Relatives*”. Kanuni ya Fahirisi ya *Lowe Index Formula* ambayo ni aina ya “*Laspeyres Index Formula*” hutumika kukokotoa Fahirisi za Bei za Taifa katika ngazi ya makundi makubwa.

**2.0 MFUMUKO WA BEI KWA NCHI ZA AFRIKA MASHARIKI UMEENDELEA KUIMARIKA AMBAPO TANZANIA INA KIWANGO KIDOGO ZAIDI CHA ASILIMIA 3.1 KWA MWEZI APRILI 2024, UGANDA (ASILIMIA 3.2) NA KENYA (ASILIMIA 5.0)**

Mfumuko wa Bei kwa Nchi za Afrika Mashariki (Tanzania, Uganda na Kenya) umeendelea kuimarika ambapo Tanzania ina kiwango kidogo zaidi cha **asilimia 3.1** kwa mwaka ulioishia mwezi Aprili, 2024, Uganda (**asilimia 3.2**) na Kenya (**asilimia 5.0**). Viwango hivi vya Mfumuko wa Bei kwa Nchi zote (Tanzania, Kenya na Uganda) viko ndani ya malengo ya Nchi za EAC ya kuwa na Mfumuko wa Bei usiozidi **asilimia 8** na Nchi za SADC za kuwa na kiwango cha kati ya **asilimia 3 na 7**. Takwimu hizi ni msingi imara wa kubaini kiwango cha utekelezaji wa baadhi ya vigezo vya pamoja vya mashirikiano ya kiuchumi vya EAC na SADC (*Integration Pillars*) kama vile Soko la Pamoja (*Common Market*), Umoja wa Forodha (*Customs Union*), Sera ya Fedha ya Pamoja (*Monetary Union*) na *Political Federation*. Mwenendo huu umechangiwa zaidi na kuimarika kwa bei za bidhaa za vyakula ambapo kwa Tanzania wastani wa Mfumuko wa Bei za Bidhaa za Vyakula na Vinywaji Baridi kuanzia Januari hadi Aprili, 2024 **umefika asilimia 1.5**.

**2.1 MWENENDO WA MFUMUKO WA BEI WA TAIFA KWA MWEZI APRILI, 2024**

**Jedwali Namba 1: Badiliko la Fahirisi za Bei za Taifa kwa Mwezi Aprili, 2024, (2020 = 100)**

Na .	MAKUNDI MAKUU YA FAHIRISI	Mizania (Weight)	Aprili., 2023	Machi., 2023	Aprili., 2024	Badiliko la mwezi mmoja	Badiliko la miezi 12
1	Vyakula na Vinywaji Baridi	28.2	122.35	123.05	124.07	0.8	1.4
2	Vinywaji Vikali na Tumbaku	1.9	104.32	108.25	108.45	0.2	4.0
3	Mavazi na Viatu	10.8	109.93	112.20	112.28	0.1	2.1
4	Makazi, Maji, Umeme, Gesi na Nishati Nyinginezo	15.1	108.89	113.70	114.59	0.8	5.2
5	Samani, Vifaa vya Nyumbani na Ukarabati wa Makazi	7.9	109.12	112.65	112.74	0.1	3.3
6	Afya	2.5	105.50	107.63	107.66	0.0	2.0
7	Usafiri	14.1	111.61	116.84	117.25	0.3	5.1
8	Habari na Mawasiliano	5.4	104.20	106.05	106.08	0.0	1.8
9	Burudani, Michezo na Utamaduni	1.6	105.79	109.20	109.28	0.1	3.3
10	Huduma za Elimu	2.0	104.86	107.73	107.75	0.0	2.8
11	Migahawa na Huduma za Malazi	6.6	110.67	114.73	115.26	0.5	4.1
12	Huduma za Bima na Fedha	2.1	100.09	101.63	101.62	0.0	1.5
13	Usafi Binafsi, Hifadhi ya Jamii na Bidhaa na Huduma Mchanganyiko	2.1	106.67	114.19	114.65	0.4	7.5
<b>JUMLA – FAHIRISI BIDHAA ZOTE</b>		<b>100.0</b>	<b>112.54</b>	<b>115.51</b>	<b>116.06</b>	<b>0.5</b>	<b>3.1</b>
<b>Makundi Mengine Teule</b>							
1	Fahirisi za Msingi ( <i>Core Index</i> )	73.9	108.98	112.95	113.23	0.2	3.9
2	Fahirisi Isiyojumuisha Fahirisi za Msingi ( <i>Non-Core Index</i> )	26.1	122.63	122.78	124.40	1.3	1.4
3	Fahirisi za Nishati, Mafuta na Bili za Maji	5.7	114.27	122.00	124.87	2.4	9.3
4	Fahirisi za Huduma	37.2	107.71	111.20	111.31	0.1	3.3
5	Fahirisi za Bidhaa	62.8	115.39	118.06	118.99	0.8	3.1
6	Fahirisi za Bidhaa na Huduma za Elimu	4.1	106.83	110.01	110.20	0.2	3.1
7	Bidhaa zote isipokuwa bidhaa za chakula na bidhaa za vinywaji visivyo na kilevi	71.82	108.69	112.55	112.91	0.3	3.9

**2.2 Mfumuko wa Bei wa Taifa kwa Kipimo cha Mwaka**

Mfumuko wa Bei wa Taifa kwa kipimo cha mwaka unapima kiwango cha kasi ya mabadiliko ya bei za bidhaa na huduma zote zinazotumiwa na kaya binafsi. Jedwali Namba 1 linaonesha kuwa, Mfumuko wa Bei wa Taifa kwa mwaka ulioishia mwezi Aprili, 2024 umeongezeka kidogo hadi asilimia 3.1 kutoka asilimia 3.0 kwa mwaka ulioishia mwezi Machi, 2024. Hii inamaanisha kuwa, kasi ya mabadiliko ya bei za bidhaa na huduma kwa mwaka ulioishia mwezi Aprili, 2024 imeongezeka kidogo ikilinganishwa na kasi

iliyokuwepo kwa mwaka ulioishia mwezi Machi, 2024. Fahirisi za Bei zimeongezeka kutoka 112.54 mwezi Aprili, 2023 hadi 116.06 mwezi Aprili, 2024.

Ongezeko hili limechangiwa hasa na kuongezeka kwa Mfumuko wa Bei wa baadhi ya bidhaa zisizo vyakula. Baadhi ya bidhaa zisizo za vyakula zilizoonesha kuongezeka kwa Mfumuko wa Bei kwa mwaka ulioishia mwezi APRILI, 2024 ikilinganishwa na mwaka ulioishia mwezi MACHI, 2024 ni pamoja na: mkaa (kutoka asilimia 15.7 hadi 21.5), samani za nyumbani (kutoka asilimia 4.5 hadi 4.8), magodoro (kutoka asilimia 3.5 hadi 5.1), huduma ya malazi kwenye hoteli na nyumba za kulala wageni (kutoka asilimia 2.6 hadi 3.8), petroli (bei imeongezeka kwa asilimia 2.1) na mafuta ya taa (bei imeongezeka kwa asilimia hadi 2.0).

### **2.3 Mfumuko wa Bei wa Bidhaa za Vyakula na Vinywaji Baridi**

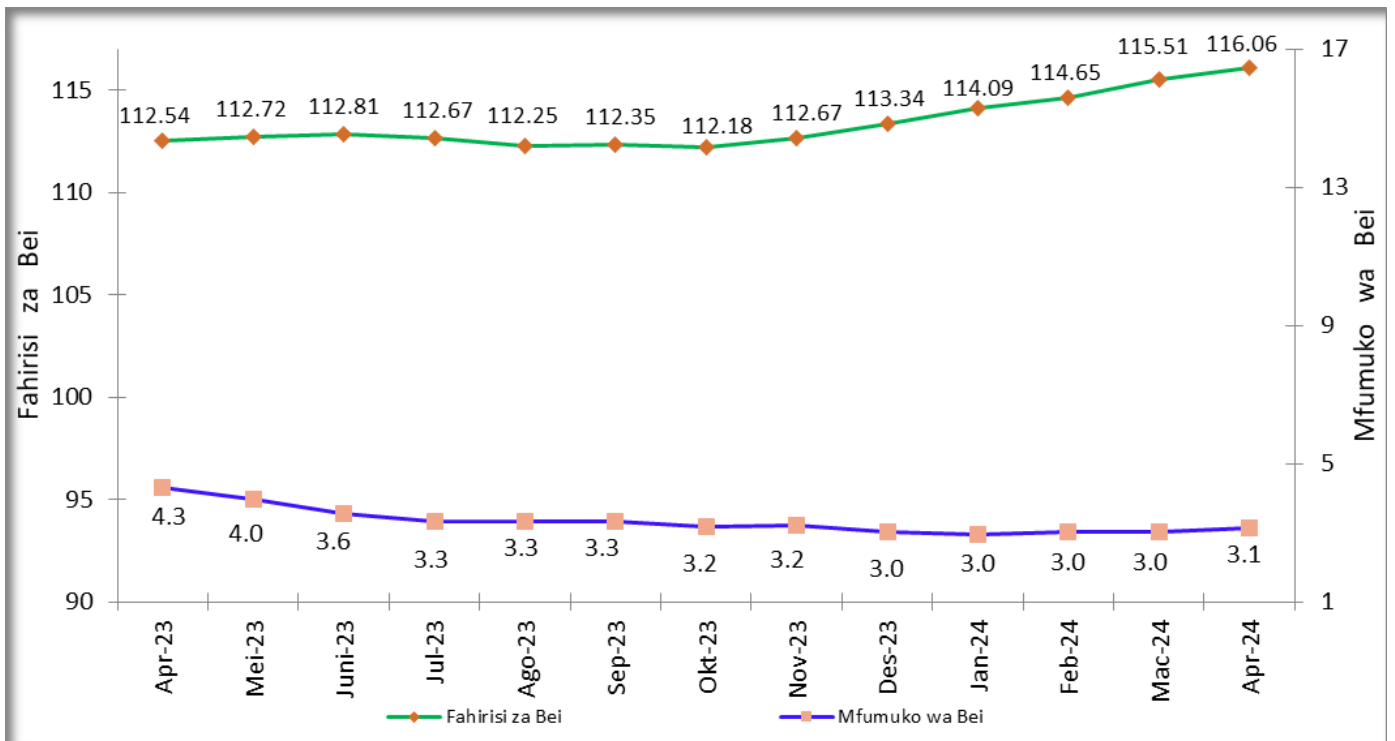
Mfumuko wa Bei wa Bidhaa za Vyakula na Vinywaji Baridi kwa mwaka ulioishia mwezi Aprili, 2024 umebaki katika asilimia 1.4 kama ilivyokuwa kwa mwaka ulioishia mwezi Machi, 2024. Kwa upande mwingine, mfumuko wa bei ambao haujumuishi Bidhaa za Vyakula na Vinywaji Baridi kwa mwezi Aprili, 2024 umeongezeka hadi asilimia 3.9 kutoka asilimia 3.7 kwa mwaka ulioishia mwezi Machi, 2024.

### **2.4 Mfumuko wa Bei wa Fahirisi za Msingi (Core Inflation)**

Fahirisi za bei za msingi zinaandaliwa kwa kutojumuisha bidhaa za vyakula zisizochakatwa; nishati na bili za maji. Kutojumuisha bei za bidhaa ambazo zina sifa ya kubadilika mara kwa mara kwenye Fahirisi za bidhaa na huduma zote, hubakia Fahirisi ambayo ina mwelekeo imara kwa Watunga Sera. Fahirisi za bei za msingi zinakokotolewa kwa kutumia bei za bidhaa na huduma 297 na mchango wa mizania kwenye Fahirisi zote ni asilimia 73.9. Mfumuko wa Bei wa Fahirisi za Msingi (*Core inflation*) kwa mwezi Aprili, 2024 umebaki katika asilimia 3.9 kama ilivyokuwa kwa mwaka ulioishia mwezi Machi, 2024.

Mwenendo wa kuongezeka kwa Mfumuko wa Bei wa bidhaa zisizo za vyakula na Core inflation unachangiwa na hasa na misukosuko ya kiuchumi iliyopo Duniani (world economic shocks) kama vile vita baina ya Russia na Ukraine; Palestina na Israeli na mabadiliko ya tabianchi ambayo yameathiri sekta mbalimbali na kusababisha uingizaji wa Mfumuko wa Bei kutoka nje (imported inflation) kwa baadhi ya bidhaa zisizo za vyakula zinazoingizwa Nchini.

**Kielelezo Na.1: Mwenendo wa Fahirisi za Bei za Taifa na Mfumuko wa Bei Kutoka Mwezi Aprili, 2023 hadi Aprili, 2024. (2020 = 100)**



Kielelezo Na.1 kinaonesha kuwa, Fahirisi za Bei zimekuwa na mwenendo imara kutoka mwezi Aprili, 2023 hadi mwezi Aprili, 2024 ambazo zimekuwa kati ya 112.54 na 116.06. Katika kipindi hicho, Mfumuko wa Bei pia umekuwa na mwenendo imara ambao uko kati ya asilimia 3.0 na asilimia 4.3.

### 3.0FAHIRISI ZA BEI ZA TAIFA KATI YA MWEZI MACHI NA APRILI, 2024

Fahirisi za Bei za Taifa kati ya mwezi Machi na Aprili, 2024 zimeongezeka kwa asilimia 0.5. Kuongezeka kwa Fahirisi za Bei kumechangiwa na kuongezeka kwa bei za baadhi ya bidhaa za vyakula na bidhaa zisizo za vyakula. Baadhi ya bidhaa za vyakula zilizochangia kuongezeka kwa Fahirisi za Bei ni pamoja na: - unga wa mahindi kwa asilimia 2.6; nyama kwa asilimia 1.5; mafuta ya kupikia chakula ya alizeti kwa asilimia 1.4; matunda kwa asilimia 2.6; mbogamboga kwa asilimia 1.2; maghimbi kwa asilimia 2.7; maharage kwa asilimia 1.0 na choroko kavu kwa asilimia 2.8. Kwa upande mwingine, baadhi ya bidhaa zisizo za vyakula zilizochangia kuongezeka kwa Fahirisi za Bei ni pamoja na:- mkaa kwa asilimia 7.1, dizeli kwa asilimia 2.8, petroli kwa asilimia 2.9 na huduma ya malazi kwenye mahoteli na nyumba za kulala wageni kwa asilimia 1.0.

### Jedwali Namba 3: Ratiba ya Utangazaji Fahirisi za Bei za Taifa kwa Miezi Ijayo.

Fahirisi za Bei za Taifa	Tarehe ya Toleo
Aprili, 2024	08 May, 2024
May, 2024	10 June, 2024
June, 2024	08 Julai, 2024

**Kwa mawasiliano zaidi kuhusu mbinu na kanuni za ukokotoaji wa Fahirisi za Bei za Taifa na maelezo yoyote yanayohusiana nazo tafadhali wasiliana na: -**

Mtakwimu Mkuu wa Serikali,  
Ofisi ya Taifa ya Takwimu,  
Barabara ya Jakaya Kikwete,  
S.L.P. 2683,  
Dodoma,  
TANZANIA.

Simu: +255 26 -2963822,  
Nukushi: +255 26 -2963828,  
Barua pepe: [sg@nbs.go.tz](mailto:sg@nbs.go.tz);  
Tovuti: [www.nbs.go.tz](http://www.nbs.go.tz).